



HISTORIE

Andelsbevægelsens historie

Få overblik over centrale begivenheder i andelsbevægelsens historie i Danmark.

- **1731**

I 1700-tallet mistede husejere hele deres levegrundlag ved en brand og i 1731 blev Københavns Brandforsikring stiftet efterfulgt af Købstædernes almindelige Brandforsikring i 1761 og Den almindelige Brandforsikring for Landbygninger i 1792, der i dag hedder Alm. Brand.

- **1844**

Andelsbevægelsen startede med 28 fattige vævere i England

De første idéer til andelsbevægelsen startede i England under 1700-tallets industrielle revolution, hvor fattigdom og ulighed fik 28 vævere til at grundlægge den første brugsforening i nordengelske Rochdale i 1844.

Tanken var at skabe et økonomisk samarbejde mellem de ringestillede vævere, hvor de kunne købe varer billigere gennem fælles indkøb. Ved at indgå i fællesskab kunne de opnå fordele i en brugsforening, som de selv var medejere af og derfor ledede i fællesskab.

Principperne var bl.a., at styreformen var demokratisk, hvor hvert medlem havde én stemme, der skulle være åben adgang for nye medlemmer, og et eventuelt overskud skulle fordeles mellem medlemmerne i forhold til deres indsatser. Andelstanken viste hurtigt sit værd, og andelsbevægelsen voksede hastigt. (hildebrandtbrandi.com)

- **1865**

De første byggeforeninger i Danmark stiftes, som en forløber til andelsboligforeninger.

- **1866**

Andelsbevægelsen kom til Danmark i 1866 i Thisted

I 1864 mistede Danmark to femtedele af kongeriget til tyskerne, og overalt i landet kæmpede fattige familier med at få mad på bordet.

Bønderne begyndte allerede i 1840'erne at forene sig i brandforsikringsforeninger, landboforeninger og senere i sparekasser.

I 1866 etablerede præsten Hans Christian Sonne den første arbejderforening i Thisted. Han gjorde det egentlig ikke, fordi han interesserede sig for foreninger, men bønderne havde gjort ham det klart, at hvis han, som medlem af fattigdomskommissionen, ville skabe gavn for dem, måtte han først hjælpe dem med at få deres daglige brød.

I Thisted Brugsforening udgjorde rugbrød da også halvdelen af omsætningen i det første år. (Samvirke.dk)

Andelstanken oplyste og uddannede arbejdere

Præsten Hans Christian Sonne, der startede den første brugsforening i Thisted i 1866, ønskede, ud over at sikre fordelagtige priser på madvarer til de dårligt stillede, også at uddanne den fattige arbejderklasse, der, ifølge præsten, var i moralsk forfald.

Han oprettede derfor en oplysningsfond, som 2,5% af brugsforeningens overskud gik til. Pengene blev brugt på bøger og en læsesal, hvor Brugsens medlemmer kunne få de kristne værdier ind under huden.

Sonne døde i 1880, 62 år gammel, men succesen af brugsforeningerne fortsatte.

I dag er brugsforeningerne samlet under Coop, der i 2017 i alt havde 1.200 butikker.

(Samvirke.dk)

- **1872**

100 brugsforeninger samarbejder nu om fælles indkøb for at sikre bedre priser, så også dårligt stillede borgere har råd til dagligvarer

- **1882-1883**

Andelsmejeriet så dagens lys

Det første andelsmejeri blev stiftet i 1882 i Hjedding, og populariteten var så stor, at antallet af andelsmejerier rundede 700 i 1890.

I 1930'erne nåede de danske mejerier deres toppunkt med ca. 1.800 mejerier, hvoraf ca. 80% var andelsejede.

I 1960'erne faldt antallet af mejerier og blev erstattet af få og større mejerier, og i 1970 blev Mejeriselskabet Danmark, senere MD Foods, dannet og udgjorde det største mejeri i Danmark.

I år 2000 fusionerede MD Foods med svenske Arla og tog navnet Arla Foods, der 10 år senere blev et af verdens største mejeriselskaber. (Samvirke.dk)

Andelsmejerierne gav bønderne mulighed for at skumme fløden

Andelsmejerierne formåede for alvor at effektivisere de familiedrevne bondegårde med masseproduktion og konkurrencedygtige kvalitetsvarer.

Før andelsmejerierne solgte de små, og ofte, fattige bønder deres mælk til herregårde eller privatejede fællesmejerier, som havde maskiner til forarbejdning af mælken.

Med andelsmejeriernes indtog kunne bønderne samle deres mælk til fælles bearbejdning i indkøbte maskiner, der kunne centrifugere mælken til smør med restproduktet skummetmælk, der blev brugt til at fodre grise med.

- **1887**

- Danmarks første andelsslagteri stiftes i Horsens, og den første mælkecentrifuge opfindes.

- Andelsboliger bliver anerkendt og reguleret ved lov.

Andelsslagterierne satte gris på gafflen

Skummetmælk til grisene styrkede griseavl, og i 1887 blev det første andelsslagteri stiftet i Horsens, og baconeksporten til England blev grundlagt.

Andelsbevægelsen blev med baconeksporten siden en vigtig del af den danske økonomi.

I 1870'erne overdrog den enkelte landmand slagting af svin og kreaturer til andelsslagterierne, der blev et selvstændigt erhverv på samme måde, som salg af kød foregik hos spækhøkeren og viktualiehandleren, hvor man kunne købe fersk kød og pålæg.

Familierne behøvede derfor ikke længere at opfostre svin for at få gris på gafflen, og familierne begyndte at spise meget mere kød end tidligere, hvor saltet eller røget flæsk var den mest almindelige kødret.

- **1889**

Søren Houlberg grundlagde sin forretning i København, der blev grundlaget for Steff-Houlberg

- **1890**

Arla runder 700 mejerier.

- **1896**

FDB stiftes og samler jyske og sjællandske brugsforeninger.

Hvorfor opstod andelsbevægelsen?

I slutningen af 1800-tallet fik bønderne med landboreformerne gradvis frihed til at forlade de såkaldte hæfttegårde, hvor de før ofte var bundet på livstid til at arbejde for gårdejerne.

Landboreformerne gav samtidig bønderne mulighed for selv at blive gårdejere. Denne frihed betød både, at gårdejere kunne gå sammen i andelsforeninger på landet eller vandre ind til byerne for at finde arbejde der.

Urbaniseringen var derfor også i gang, og andelstanken fandt også vej ind til byerne, og især fra 1870'erne opstod solidariske fællesskaber, hvor andelstanken var fremherskende.

Andelsforeningerne skulle skaffe bønderne og arbejderne bedre og billigere varer og lære dem at styre deres egen produktion.

I byerne var andelsbevægelsen en ligeværdig partner med fagbevægelsen og det socialdemokratiske politiske arbejde.

- **1900-tallet**

Andelsmodellen gav børn mulighed for at blive hos deres forældre

Andelsselskabsformen gav alle medlemmer – uanset størrelse på landbrug og husdyrhold, mulighed for at blive medejere i andelsselskabet. Det betød, at også familier med et par køer kunne være med.

Ved overgangen til 1900-tallet betød det, at mange små landbrug blev så rentable, at de kunne brødføde en familie uden supplerende indkomst.

Gennem det meste af 1800-tallet havde både manden i husmandsfamilien ofte supplerende sæsonarbejde, kvinderne malkede køer på større gårde, og børnene blev ofte sendt ud at tjene fra syv - otte årsalderen.

Andelsbevægelsen gav altså mulighed for at holde sammen på familierne og fremme levevilkårene generelt. Kilde: Danmarkshistorien.dk

- **1901**
Stevns Andel grundlægges og er startskuddet til det i dag internationale grovarekoncern Danish Agro.
- **1902**
Tre andelsslagterier i Holbæk, Nykøbing Falster og Slagelse går sammen om at afsætte bacon til det engelske marked.
- **1906**
Andelsslagterierne i Randers, Fåborg, Haslev og Roskilde tilsluttede sig baconeksporten og eksportselskabet skiftede navn til Danish Bacon Company, der frem til første verdenskrig sendte 750 tons bacon til England om ugen.
- **1912-1913**
 - Mejerierne danner det, der i dag hedder Mejeriforeningen, der er mejeriernes politiske talerør.
 - Proprietær Jørgen Andersen grundlægger i 1912 SEAS, Sydsjællands Elektricitets Aktieselskab.
 - Lærer Jørgen Andersen grundlægger i 1913 NVE, Nordvestsjælland Elektricitetsværk i Svinninge, der i dag er hovedsæde for selskaberne, der fusionerer i 2005. Begge selskaber blev grundlagt med det mål at udbrede el til almindelige borgere.
 - Den første andelsbolig i Danmark står opført på Nyelandsvej i København, opført af AAB.



Pionerer skabte lys over land med strøm

Ude i staldene på gårdene og husmandsstederne stod man op med solen og arbejdede, til det blev mørkt.

I 1912 og 1913 gik to entreprenører, Jørgen Andersen og Jørgen Andersen, på hver deres egn af Sjælland i spidsen og samlede de lokale bønder og husmænd, så de i fællesskab kunne skabe lys over land ved at etablere elektricitet i luftkabler.

I begyndelsen af 1900-tallet kunne husholdningsarbejdet i en typisk sjællandsk familie let tage op mod 50-60 timer hver uge.

Næsten al den vågne tid gik med at tænde op, lave mad, vaske tøj, holde varmen og derudover arbejde.

Med opdagelsen af elektricitet blev strømmen langsomt hvermandseje. Andersen og Andersen blev stifterne af hhv. SEAS og NVE, der i dag er lagt sammen og hedder SEAS-NVE, og sikrede dermed lys til at malke, lys til at læse, lys til at nørkle og lys til syslerne i køkkenet – også efter mørkets frembrud i de kolde vintereftermiddage og aftener.

Deres pionerarbejde sikrede en fortsat udvidelse af elnettet på Sjælland i 1900-tallet og frem til i dag gennem andelsselskaberne SEAS og NVE.

[Læs mere om andelsselskabet SEAS-NVE](#)

Elforsyningen blev skabt af andelsbevægelsen

Elforsyningen i Danmark blev i høj grad skabt af andelsbevægelsen, hvor målet var klart: At skabe udvikling og fremgang, så dagligdagen kunne blive lettere, mere effektiv og behagelig – også for bønderne, der boede ude på landet.

Hvor pionererne Andersen og Andersen med selskaberne SEAS og NVE 'satte strøm' til Sjælland, leverede andelsselskaber ligeledes strøm til de fynske og jyske hjem og virksomheder.

I 1907 blev stærkstrømsloven indført på elområdet. Med den blev monopoliet indført, da det blev forbudt at oprette nye elselskaber, hvis der allerede eksisterede et i området.

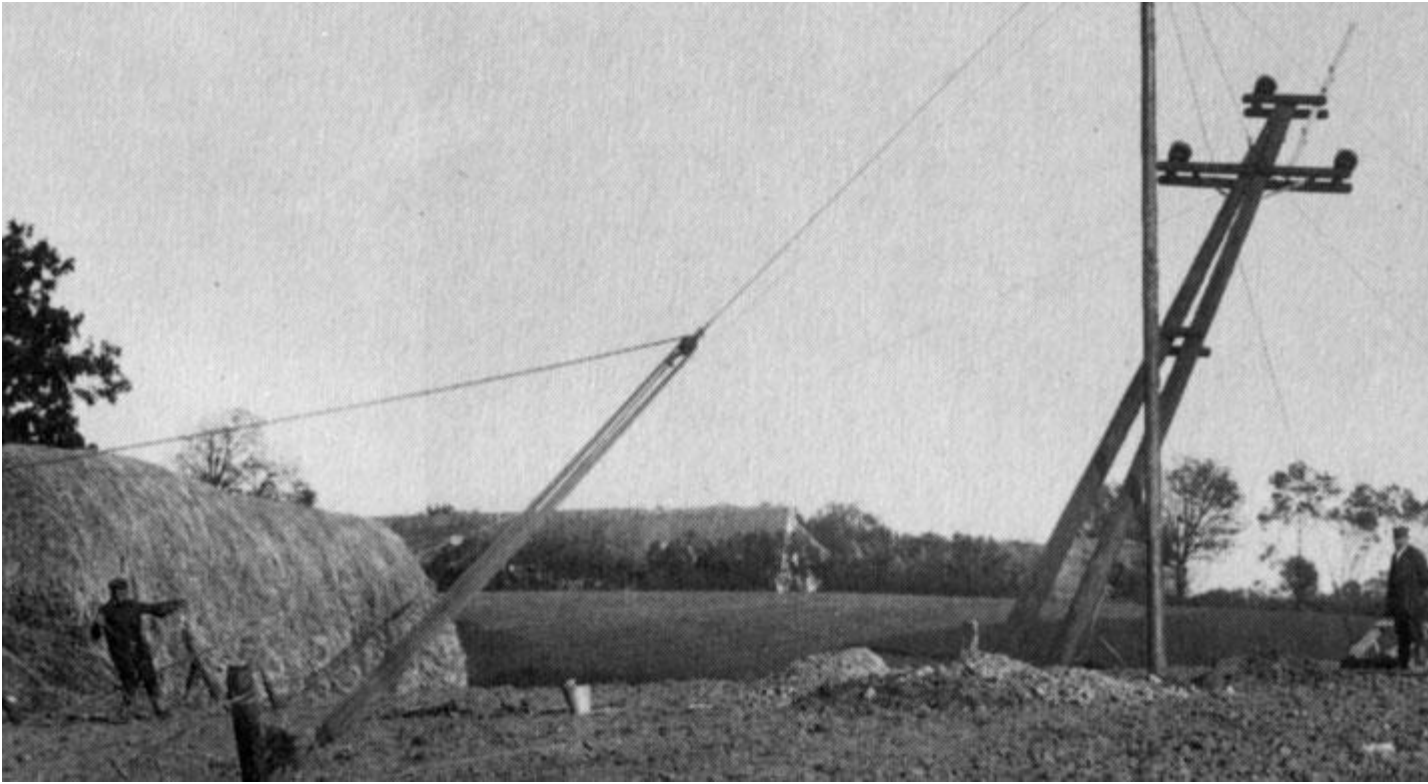
Monopolerne var baseret på stordriftsfordele og velfærds mål. I løbet af 1900-tallet blev der for alvor bygget elværker i byerne og på landet.

I byerne var elforsyningen primært kommunal, hvor det på landet var andelstanken, der vandt frem.

I dag er de fleste bykommunale elnet blevet opkøbt og fusioneret med andelsejede energiselskaber netop ud fra ønsket om at sikre stordriftsfordele og effektivisering.

Kilde: danmarkshistorien.dk

- **1914**
Selskabet SEAS tænder lys med strøm for første gang ved hjælp af turbiner.
- **1917**
Pølseproduktionen professionaliseres med Søren Houlberg, der henter tyske pølsemagere til sin virksomhed.
- **1918**
Der rejses elmaster over hele Sjælland og selskabet NVE bliver et andelsselskab.



- **1920'erne**
Der blev etableret strøm til det meste af Danmark og det gav mulighed for at udvide og effektivisere landbruget med lys og maskiner.
- **1925**
Der etableres elforbindelse til Møn.
- **1929**
Med flere kunder og andelshavere kan selskaberne SEAS og NVE nedsætte priserne på el. Priserne stiger dog igen under 2. verdenskrig pga. mangel på brændsel i kraftværkerne.
- **1930**
Dansk pelsdyravlerforening stiftes med formålet at udbrede interessen for pelsdyravl, udstillinger samt optimere avl. I 1960'erne tog dansk pelsavl fart og minkpelse blev til en milliardeksport. Danske mejerier når deres toppunkt med knap 1800 mejerier, hvoraf ca. 80% er andelsmejerier
- **1932**
FDB åbner skole for ansatte, som de ønsker skal kende visionerne bag FDBT
- **1930-1950**
Boligstandarden hæves i hele Danmark, hvor alment boligbyggeri opføres til arbejder- og middelklassen.
- **1941**

I gennemsnit har 98% af alle husstande i bykommuner elektricitet. På landet er tallet 75%.

- **1950'erne**
Elektriske hjælpemidler i hjemmet gør deres indtog og udbredes for alvor i 60'erne og 70'erne
- **1951**
Efter nedgang i baconeksporten under 2. verdenskrig kommer Danish Bacon Company stærkt igen og har nu 33 andelsslagterier som medlemmer.
- **1959**
S. Houlberg overtages af De Samvirkende Danske Andelsslagterier og forløberer for Danske Slagterier og 1960'erne bliver fusionernes tid, hvor andelsslagterierne fusionerer for optimere salg, markedsføring og produktudvikling
- **1969**
DLG stiftes af fem landbrugsandelsselskaber med det formål at optimere grovareselskabets indkøb og brugen af foderstoffer og gødning.
- **1970**
 - Mejeriselskabet Danmark dannes og udgør det største mejeri i Danmark efter at antallet af mejerier i 1960'erne faldt og blev erstattet af få og større mejerier.
 - Fusionen af andelsslagterierne i Vojens og Kolding efterfølges af en navneforandring til Danish Crown
 - Andelsboligforeninger, som vi kender dem i dag, opstår
- **1971**
Under navnet Tulip slagterierne fusionerer andelsslagterierne i Hammel, Grindsted, Odder og Horsens.
- **1976**
Tilbudspligten skrives ind i lejeloven, hvor lejere skal have mulighed for at købe boligen, hvis den sættes til salg. Loven gælder kun eksisterende byggeri, og derfor er det ældre ejendomme, der bliver til nye andelsboligforeninger.
- **1981**
Antallet af andelsboligforeninger stiger voldsomt, da tilbudspligten kan kombineres med et offentligt tilskud til stiftelser af nybyggede andelsboligforeninger.
- **1985**

Der findes omkring 2500 private andelsboligforeninger med over 50.000 andelsboliger. Derudover er der cirka 600 almene boligforeninger som AAB, der tilsammen har mere 375.000 lejligheder.

- **1989**
SEAS omdannes til andelsselskab og indtil nu, er el produceret på 100% fossile brændsler i Danmark
- **1997**
DLG samler alle deres økologiske aktiviteter i DLG Økologi.
- **2000**
Danske MD Foods fusionerer med svenske Arla under navnet Arla Foods med hovedsæde i Aarhus. Arla fortsætter sin konsolidering med virksomhedsopkøb og var i 2010'erne et af verdens største mejeriselskaber.
- **2002**
 - Elkabler lægges i jorden og fibernet lægges ud til de første kunder.
 - NESA (i dag Radius) ønsker at købe NVE, men repræsentantskabet afviser tilbuddet og effektuerer andelshavernes indflydelse på selskabets drift og fremtid
 - Steff-Houlberg bliver en del af Danish Crown
- **2003**
Elmarkedet liberaliseres og kunder kan nu frit vælge elleverandør.
- **2004**
Offentlige tilskud til andelsboliger afvikles.
- **2005**
 - Dansk pelsdyravlerforening slutter sig til auktionshuset under navnet Kopenhagen Fur
 - SEAS og NVE fusionerer og bliver til SEAS-NVE.



Andelstanker bag elbiler og fibernet

Andelsselskaberne SEAS og NVE, blev grundlagt af pionererne Jørgen Andersen og Jørgen Andersen, og de to andelsselskaber blev i 2005 fusioneret til energi- og fibernetkoncernen SEAS-NVE.

Koncernens formål er stadig den dag i dag at styrke elnettet og fremme udviklingen i området ved bl.a. at udrulle fibernet og investere i vedvarende energikilder.

Drivkraften og effekten er den samme. En lettere, mere behagelig og effektiv dagligdag – også ude på de sjællandske øer.

Ud over fibernet arbejder andelsselskabet SEAS-NVE i dag også med at lagre energi og at gøre det let at køre elbil ved at skabe gode muligheder for at oplade sin elbil både derhjemme, og når man er på farten.

Alt sammen aktiviteter der kommer fællesskabet blandt andelshaverne i Syd- og Vestsjælland, Lolland-Falster og øerne til gode i form af den enkelte andelshaver og de kommende generationer.

[Læs mere om andelsselskabet SEAS-NVE](#)

- **2006**
SEAS-NVE starter skoleduel og familieduel, hvor energirådgivere lærer 7. klasser i hele landet og familier i regionen, hvordan de bruger energien bedre.
- **2010**
Danish Crown bliver et aktieselskab, der er 100% ejet af andelsselskabet.

- **2013**
SEAS-NVE køber 80 procent af havvindmølleparken Rødsand 2 syd for Lolland, der producerer energi nok til at dække 200.000 husstandes årsforbrug.
- **2015**
Andelsboliger udgør ca. 9% af Danmarks samlede boligmasse, og der findes ca. 9.000 andelsboligforeninger i Danmark.
- **2017**
SEAS-NVE køber aktiemajoriteten i en førende nordisk leverandør af ladeløsninger til elbiler, Clever for at styrke ladeinfrastruktur og accelerere grøn transport

Danskerne er medejere i energisektoren

Ifølge brancheorganisationen Dansk Energi (link: danskeenergi.dk) er den danske model i energibranchen både effektiv og værdiskabende for andelshaverne. Det danske elsystem blev i 2017 kåret til verdens bedste med en stabil strømforsyning. Inden for fjernvarme varetages forsyningen af kommuner og andelsejede selskaber, og konkurrencen på detailmarkedet har medført elpriser med et dækningsbidrag, der ligger langt under det europæiske gennemsnit. Den danske model har skabt energikoncerner, der ikke blot ønsker at skabe værdi for deres andelshavere ved at levere en stabil strømforsyning. Energikoncernerne ønsker også at levere den værdi, som deres andelsejere efterspørger via koncernernes repræsentantskaber, hvor andelshaverne ytre sig og får indflydelse. Det resulterer i energikoncerner, der investerer i vindmøller og solceller til grøn energi og udruller fibernet til deres andelshavere. Kilde: altinget.dk

- **2018**
SEAS-NVE investerer 3,4 milliarder for at tilbyde alle andelshavere i regionen fibernet inden for fem år.
- **2019**
DLG fejrer 50 års jubilæum og er efter dannelsen vokset sig 50 gange større gennem fusioner og er i 2019 en af Europas største grovareselskaber .



FORMÅL

Er der et formål med andelstanken i dag?

Andelstanken er en af grundstenene i vores erhvervsliv og demokrati i dagens Danmark med andelsværdier som fællesskab og værdiskabelse. Særligt forsyningsbranchen har rødder i andelsbevægelsen og driver virksomhed på baggrund af andelstanken.

Energi- og fibernetkoncernen SEAS-NVE arbejder med andelstanken som selve udgangspunktet for at drive virksomhed.

Hvad bygger andelstanken på?

Andelstanken handler om fællesskab. Fælles indflydelse sikrer en demokratisk ledelse samt ligelig fordeling af udbytte.

Andelstanken er baseret på princippet om ét medlem, én stemme, uanset andelskapitalens størrelse eller medlemmets omsætning i virksomheden eller lignende.

Større beslutninger angående virksomhedens udvikling tages på de årlige ordinære møder, hvor repræsentanter for andelshaverne deltager.

Andelstanken har de senere år fået medvind både fra politisk side og som en populær demokratisk virksomhedsform.

Hvilken værdi skaber andelsselskabet?

SEAS-NVE's formål som andelsselskab er at skabe værdi og være til gavn for andelshaverne ved at drive virksomhed inden for energi og fibernet, hvilket rummer

aktiviteter lige fra salg af energiprodukter til at fremme mulighederne for grøn transport.

Formålet er at bidrage aktivt i den bæredygtige og digitale udvikling blandt andelshaverne og det danske samfund.

Ud over fælles styrke er det hele grundtanken i andelsselskabet at sikre, at den økonomiske værdi, der skabes, kanaliseres tilbage til fællesskabet gennem langsigtede og bæredygtige investeringer, fornuftige energipriser, donationer og aktiviteter, der gavner fællesskabet.

Uden strøm går Danmark i stå

Det SEAS-NVE-ejede elnetselskab Cerius investerer løbende i elnettet og forbedrer forsynings sikkerheden. I dag har andelshaverne strøm i stikkontakten i 99,99% af tiden, døgnet rundt. Det er rekordniveau — også internationalt.

Det danske elnet blev igen i 2019 kåret til Europas bedste.

Samfundet i dag er dybt afhængigt af strøm for at fungere. Vi bruger strøm til lys og varme. Til boligen, til læsning, til at se os i spejlet. Til komfort, til hygge, til samvær og til arbejde. Til en god kop kaffe, til vask af tøj, til malkning af kærner. Hul igennem til internettet. Til overblik og indblik i verdenssituationen og vores interesser. Til chat med vennerne, til down- og upload af store filer, til streaming af dine yndlingsfilm.

Hvis strømmen går, mens vi er på arbejde eller er ude at handle, går alt i stå. Dankortterminalen og kasseapparatet virker pludselig ikke længere, og mange arbejdsopgaver kan vi ikke løse.

Hjemmearbejdspladser og uddannelse via internettet gør det let for mange også i yderområderne at have et arbejde og få en uddannelse. Den fleksibilitet skaber værdi.

Andelstanken er grøn

Det danske elnet spiller en central rolle i den grønne omstilling af vores samfund. Det skal udbygges til at kunne rumme én million elbiler i 2021, mange flere varmepumper og endnu mere vedvarende energi.

Derfor er det helt afgørende for SEAS-NVE's elnetselskab, Cerius, at have energisystemets langsigtede udvikling for øje, så både infrastrukturen bliver sikret, og andelshaverne får fornuftige energipriser.

Klima er i allerhøjeste grad også kommet på regeringens dagorden med ambitionen om at reducere udledningen af drivhusgasser med 70% i 2030 i forhold til niveauet i 1990 og med en målsætning om et fossilfrit Danmark, hvor Danmarks energibehov fra 2050 skal dækkes 100% af klimavenlige energikilder som for eksempel vindmøller.

Regeringens mål er en vigtig del af den grønne omstilling, som SEAS-NVE hver dag har fokus på at bidrage til.

I 2013 købte SEAS-NVE 80% af havvindmølleparken Rødsand 2 syd for Lolland, der producerer energi nok til at dække 200.000 husstandes årsforbrug.

[Læs mere om vindmøller](#)

Andelstanken bekæmper digital ulighed

Mange andelsejede energiselskaber tager et ansvar for den lokale udvikling. Det gælder også SEAS-NVE, hvis andelshavere bor på Midt, Vest og Sydsjælland, Lolland-Falster og øerne.

Den digitale infrastruktur er et særligt fokusområde, der har stor betydning for udviklingen i regionen for både erhvervslivet og private borgere, fordi den understøtter dagligdagens behov og aktiviteter.

I dag er lige adgang til vigtig infrastruktur afgørende for at leve et moderne liv med adgang til sundhed, uddannelse og arbejdsliv.

Adgang til den digitale infrastruktur er imidlertid ikke lige for alle, og SEAS-NVE accelererede derfor i 2018 udrulningen af fremtidssikret fibernet ved at tilbyde alle andelshavere lynhurtigt internet inden udgangen af 2023.

Udrulningen foretages af SEAS-NVE's datterselskab Fibia, der tilpasser udrulningsplanen ud fra andelshavernes tilkendegivelser af interesse i de enkelte lokalområder.

Værdiskabelse er DNA i andelsselskabet

Som andelsselskab ønsker SEAS-NVE at være en ansvarlig og betydningsfuld samfundsaktør.

Missionen er at skabe energi til at leve livet ... På jobbet, i skolen, i fritidslivet og derhjemme. Visionen er at være hinandens bedste forbindelse, som en klar rollemodel i branchen og værdsat af andelshaverne i forhold til samfundsudvikling og bæredygtig virksomhedsdrift.

Ansvarlig og fremsynet drift skal sikre et robust andelsselskab, der er i stand til at skabe værdi for andelshaverne og det danske samfund i dag og i fremtiden.

Fællesskab er kernen i andelsselskabet

Som andelsejet selskab ønsker SEAS-NVE at bidrage til fællesskabet og styrke udviklingen og initiativet i vores region. Det sker med donationer, som bidrager til at styrke engagementet og skabe energi.

Andelshavere søgte i 2019 om økonomisk støtte til hele 1.151 projekter i andelsselskabets donationsprogram. Det vidner om mange gode initiativer og vilje til at gøre noget for fællesskabet i lokalsamfundet.

Siden 2013 har SEAS-NVE støttet den regionale udvikling med 1.1 millioner kroner til lokale fællesskaber, der drives af frivillige og på den måde været med til at styrke det lokale liv.

Andelshaverne har indflydelse

I andelsselskabet sidder andelshaveren for bordenden og kan deltage i den demokratiske proces ved at stille op til valg i repræsentantskabet eller stemme på, hvem der skal sidde der.

Repræsentantskabet er andelsselskabets højeste myndighed og bestemmer, hvem der skal sidde i selskabets bestyrelse.

Som repræsentant er andelshaveren med til at guide bestyrelsen og direktionen i deres arbejde og forme fremtiden for selskabet.

Andelshaverne i SEAS-NVE er forbrugere, som har en elmåler i det SEAS-NVE-ejede netselskab Cerius' forsyningsområde.

Man skal være andelshaver for at kunne stille op til valg i repræsentantskabet.

Vær med til at bestemme fremtiden i SEAS-NVE

Læs mere om, hvordan man som andelshaver får indflydelse i SEAS-NVE

[SE MERE](#)

Andelstanken redder liv i dag

Let og pålidelig adgang til strøm i Danmark har især haft betydning for vores folkesundhed og vores sygehuse.

Sundhedssektoren har kunnet udvikle udstyr, som dagligt redder liv. Det er med udstyr som hjertestartere, respiratorer, laserteknik og højteknologiske værktøjer, at hospitalerne kan gennemføre operationer via computerskærme og tv-monitorering.

Telemedicin bruges på mange sygehuse i vores region.



SAMFUND

Samfund

Selvom andelsbevægelsen ikke blev opfundet i Danmark, har intet andet land i samme grad taget andelstanken til sig. Andelstanken har skabt virksomheder og arbejdspladser i en grad, der sætter tydelige aftryk i kultur og økonomi.

Hvilke typer Kooperationer findes der i dag?

Kooperationer er en form for andelsselskab, der historisk har været knyttet til arbejderbevægelsen. Der findes overordnet tre typer Kooperationer:

Forbrugerkooperationen er det, vi også kender som brugsforeninger. Den er baseret på fælles vareindkøb og blev etableret for at undgå fordyrende mellemlid. Andelsboliger er også en type forbrugerkooperation, den almennyttige boligbevægelse, der har til formål at skaffe gode boliger til lave priser til almindelige mennesker.

Producentkooperationen er det, vi ofte forbinder med andelsbevægelsen som eksempelvis andelsmejerier, fællesbagerier og andelsslagterier. De andelsejede forsyningselskaber er ligeledes et aktuelt eksempel på denne type Kooperation, som også er udbredt inden for landbruget, hvor landmænd slår sig sammen om indkøb af redskaber, gødning, foder mv. i forbindelse med forarbejdning og salg af produkter.

Produktionskooperationen er mindre udbredt, idet selskabet ejes i fællesskab og direkte af arbejderne, der deler risiko og overskud af selskabet lige. Et eksempel på denne selskabsform er Boligbeton, der blev stiftet i 1932 af arbejdsløse arbejdsmænd i Aarhus.

Mere end tre millioner danskere er andelshavere i energiselskaber

En stor del af den danske energibranche er andelsejet. Der er derfor i alt 1,8 millioner danske husstande og virksomheder, der er andelshavere. Det svarer til, at mere end tre millioner danskere er andelshavere i energikoncerner.

Tænk tank for demokratiske virksomheder

Andelstanken er i allerhøjeste grad aktuel i dag. Et eksempel på det er tænketanken med navnet Demokratisk Erhverv, hvor blandt andre Coop, Arla, Dansk Energi, GF Forsikring og SEAS-NVE er medlemmer.

Tænketanken har en fælles sag om at styrke demokratisk erhvervsdrift og øge samfundets viden om, hvad demokratiske virksomheder er og kan.

[Læs mere om Demokratisk Erhverv](#)

Andelstanken er stadig aktuel

Selvom andelsbevægelsen ikke blev opfundet i Danmark, har intet andet land i samme grad taget andelstanken til sig. Andelstanken har skabt virksomheder og arbejdspladser i en grad, der sætter tydelige aftryk i kultur og økonomi.

Danske andelsselskaber har spillet – og spiller stadig – en afgørende rolle i mange brancher, og i hele den danske samfundsøkonomi. Selskaberne bidrager med både stor værdiskabelse, eksport, beskæftigelse og lokale, regionale og nationale aktiviteter.

Andelstanken er derfor mere end en historisk succeshistorie. Den er en drivkraft til fremtidens samfundsudvikling.

Forfatter og debattør Claus Skytte mener bl.a., at vi med baggrund i vores 150 års erfaring med andelsbevægelsen kan skabe et nyt bæredygtigt opsving ved hjælp af deleteknologi. At vi skal udnytte andelstankens sammenhold og velværdsmål til at håndtere klimakrise, økonomisk krise og social krise ved at kickstarte en ny andelsbevægelse, hvor vi udnytte vores naturressourcer og viden til at sikre os konkurrencefordele på verdensplan. [Læs mere](#)

Andelsselskaberne klarer sig godt globalt

Også globalt gør de danske andelsselskaber en forskel. De 2.000 største andelsselskaber i verden leverer en samlet omsætning på over 2.600 milliarder USD – og de 65 milliarder står de danske andelsselskaber for.

I Danmark finder vi stadig primært andelsejede selskaber inden for:

- Landbrug: Mejeri, slagteri og grovare som f.eks. Arla Foods, Danish Crown, DLG og Danish Agro
- Fiskeri: F.eks. Fiskernes Fiskesortering
- Gartneri: F.eks. Gasa Nord Grønt
- Pelsavl: F.eks. København Fur
- Finans, forsikring og banker: F.eks. Foreningen Nykredit og Alm. Brand af 1792
- Dagligvarer: F.eks. Coop
- Forsyningsvirksomheder inden for vand, elektricitet, varme og fibernet: F.eks. SEAS-NVE, Nrgi, Norlys m.fl.

(Kilde: <https://hildebrandtbrandi.com/historien-om-andelsmodellen/>)

De største danske andelsselskaber målt i omsætning er:

1. Arla Foods Fødevarer(mejeri)
2. Danish Crown Fødevarer(slagteri)
3. Coop Danmark(detailhandel)
4. DLG Grovare (landbrug)
5. Tryg i Danmark(forsikring)
6. PFA Pension(investering)
7. DLA Agro(grovvarer)
8. Nykredit Finansiering(forenet kredit som hovedaktionær)
9. Ditas Handel(byggeri)
10. ATP Pension

(Kilde: Onnu Van Bekkum/Landbrugsraadet)

Demokrati i andelsselskabet

I andelsselskaber er ejerskabet spredt på mange andelshavere med ligelig fordelt magt og indflydelse ud fra princippet om én mand, én stemme. Det skaber nogle dynamikker i den måde ejerskabet udmøntes, sammenlignet med f.eks. børsnoterede selskaber. Her er der også spredt ejerskab mellem aktionærene, men ofte befinder majoritetsandelen af aktierne sig på hænderne af få aktionærer, ofte i form af pensionskasser. For andelsselskaber gælder det, at hvis der skal skabes opbakning til en beslutning på ejerniveau, skal der findes opbakning blandt mere end 50% af andelshaverne og ikke

blot blandt få majoritetsaktionærer. Det har afgørende betydning i den måde ejerskabet fungerer på i andelsselskabet.

Andelstanken som konkurrencefordel

En ejerstruktur med mange ejere i andelsselskaber kan medføre, at andelsselskaber er lidt langsommere til at træffe beslutninger på ejerniveau end hos andre selskabsformer. Dog har ejerstrukturen den fordel, at den længere beslutningsproces skaber gode rammer for velovervejede beslutninger, der diskuteres ud fra flere vinkler og holdninger. Når beslutningen skal gennemføres af ejerne, der i sagens natur enten selv er leverandører til eller kunder i andels- selskabet, så er kendskabet til sagen og beslutningen stor. Andelshaverne er på den måde ofte meget hurtige til at efterleve og implementere beslutningen. Evnen til hurtigt at implementere beslutninger er ofte en væsentlig konkurrencefordel. (Kilde: <https://hildebrandtbrandi.com/historien-om-andelsmodellen/>)

Forbrugerejede virksomheder er mest effektive

Tænketanken, Demokratisk Erhverv, arbejder bl.a. for, at politikerne skaber bedre vilkår for selskaber, der ejes af medlemmer eller foreninger. En kortlægning fra tænketanken viser nemlig, at disse selskaber er mellem 9 og 38% mere produktive end andre virksomheder.